

LES ENTREPRISES DU VOYAGE



RAPPORT
D'ACTIVITÉ
2019

Président

Jean-Pierre MAS



Conseil d'Administration



Richard SOUBIELLE
Vice-Président



Olivier ABERGEL
Trésorier



Aïx PHILIPON
Présidente de l'APST



Mumtaz TEKER
Conseil Voyage en France



Stéphane LE PENNEC
Conseil TO



Lionel RABIET
Conseil TO



René-Marc CHIKLI
SETO



Marie BANDER
Conseil Distributeurs



Bernard BOISSON
Conseil Distributeurs



Jean-Marie SEVENO
Conseil Distributeurs



Yannick FAUCON
Conseil Distributeurs



Jean-François MICHEL
Conseil Voyage de Jeunes



Michelle LAGET-HERBAUT
Conseil Organisateur de Congrès



Isabelle RECH-FRANCIS
Conseil Voyage d'Affaires



Sylvain LAMENT
Conseil Voyages de Groupes



Gislain CHAIGNE
Comité des Régions



Jean-Luc DUFRENNE
Comité des régions



Lucien SALEMI
Comité des Régions

Les Entreprises du Voyage

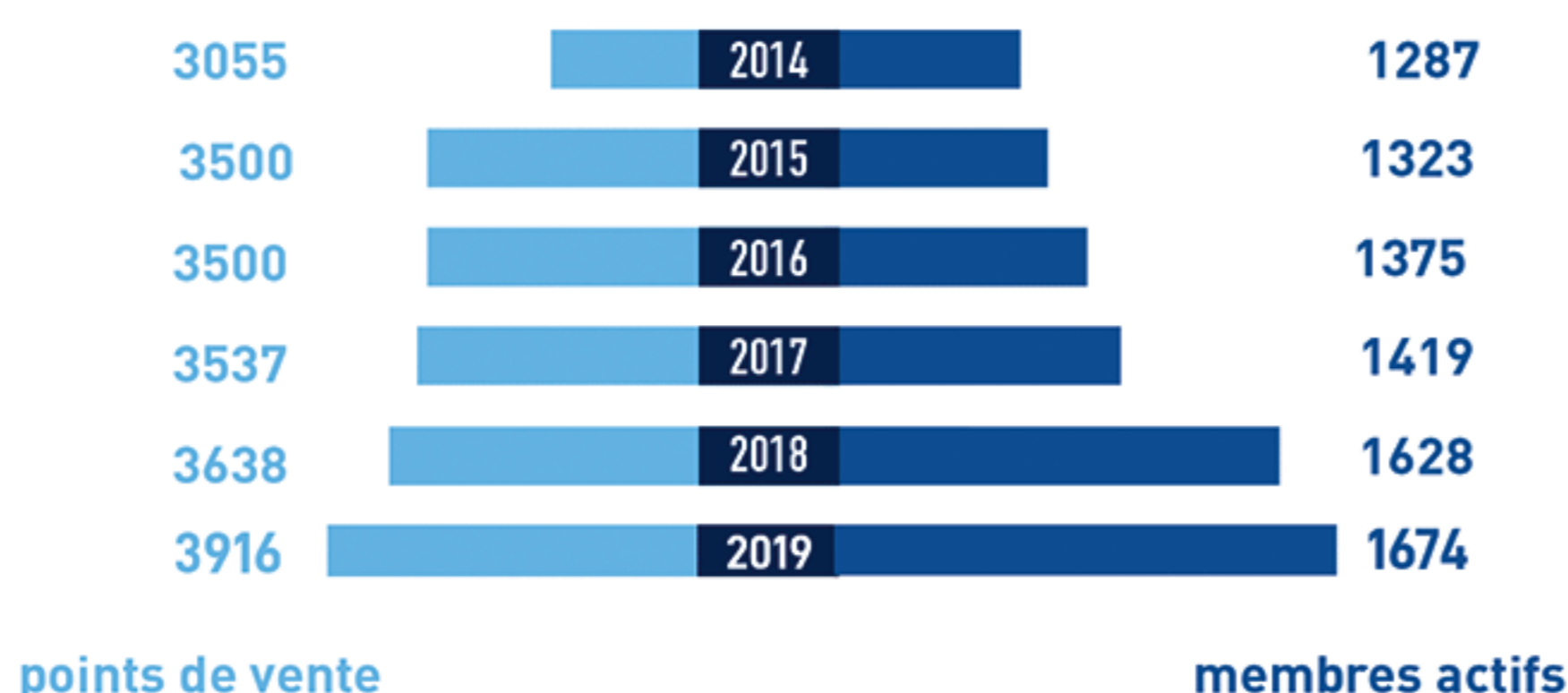
L'organisme représentatif de la branche

Les métiers représentés :

Voyage en France | Tour-Opérateurs | Distributeurs et Assembleurs de voyages | Voyage d'affaires | Organismes de voyages de groupes | Voyages de Jeunes | Organismes de séminaires, congrès, incentives, foires et salons

- EdV est l'interlocuteur privilégié des Pouvoirs Publics dans le cadre de l'élaboration des textes législatifs et réglementaires qui régissent ou concernent la profession.
- EdV représente la profession auprès des fournisseurs (compagnies aériennes, maritimes, ferroviaires, loueurs de voitures..) et des syndicats de salariés.
- EdV assiste ses adhérents dans les domaines juridique, fiscal, social, litiges.
- EdV représente les agents de voyages au sein des instances régionales et nationales en relation avec le tourisme et le voyage.
- EdV est l'interlocuteur privilégié des médias pour tous les sujets touchant au voyage et à ses activités connexes afin de faire entendre le point de vue des professionnels du secteur.

Évolution des adhésions sur 5 ans



En quelques chiffres

1 674 membres actifs

335 adhésions
289 radiations
13 affiliés
24 membres associés

3 916 points de vente

85%
de l'activité économique du secteur

9 délégations régionales

8 Commissions et 8 Délégations

1 centre de formation,
TravelPro formations
créé conjointement avec l'APST,

2 157
cartes Agent de voyages délivrées

150 élus bénévoles

9 salariés permanents

Manifestations

- **Congrès des Entrepreneurs du Voyage - Du 31/01 au 02/02 à Madère**

Organisé et présidé par Mumtaz Teker, en partenariat avec l'office de tourisme du Portugal.

430 participants, représentant tous les métiers du secteur (distributeurs, TO, fournisseurs, compagnies aériennes, etc..) se sont retrouvés pour échanger autour du thème « Le monde change ».

- **Les salons professionnels & grand public**

- Le Salon Mondial du Tourisme à Paris Porte de Versailles - Du 14 au 17 mars
- Rendez-Vous en France à Marseille - Les 19 et 20 mars
- Le salon DITEX à Marseille - Les 27 et 28 mars
- Le salon IFTM à Paris Porte de Versailles - Du 1er au 4 octobre

- **L'Assemblée Générale au Pavillon Gabriel - 16 avril**

Nouveau lieu, nouveau format | **350 participants**

- **Matinée « Les rencontres EdV » - 06 juin**

Réservée aux nouveaux adhérents 2018/2019 | **40 participants**

- **Le Tourism Trophy 2019 au Cap Ferret - 28 juin**

2e édition du concours de startups, parrainées chacune par une entreprise.

Remporté par « **On Commence Lundi** », plate-forme d'emplois spécialisée dans le tourisme | **100 participants**

- **Les ateliers de la Maison du Tourisme - 16 octobre**

Un événement entièrement dédié à la formation des agents de voyages

120 participants, 18 ateliers de travail.

Ateliers de travail

- **Evolution du BSP (NewGenISS)**

2 sessions : le 05 et le 11 juin

Animé par IATA et Jean-Marc Rozé

En partenariat avec EdV Ile-de-France

- **Rendez-Vous juridiques**

Décembre 2018 et octobre 2019

50 agences participantes

- **Rendez-Vous de l'emploi**

Septembre 2019

13 recruteurs/60 offres d'emplois

130 candidats

- **Rendez-Vous du numérique**

Janvier 2020

40 agences participantes



Les Commission Techniques



Commission Transport

présidée par Valérie Sasset

La Commission Transport s'est réunie de manière régulière au cours de l'année.

La partie liée à l'aérien a vu se succéder un certain nombre d'invités, experts dans leur domaine.

Les principaux sujets abordés :

- Mise en place du NEW GEN ISS avec l'organisation des 2 ateliers de travail EdV/IATA
- Modification de la résolution IATA 830D
- Modification des critères IATA avec la suppression des critères liés à l'EBITDA.
- APJC : compte rendu des réunions
- Points réguliers sur l'activité internationale et européenne avec un compte rendu des réunions de l'ECTAA.

La partie liée au ferroviaire s'est réunie avec les représentants de la SNCF sur les sujets suivants :

- Point régulier sur le suivi des ventes
- Baromètre Agence
- Portail Entreprises SNCF
- Nouvelle gamme tarifaire TGV INOUI
- Evolution TERS
- Fusion des régions
- LAF
- DIGIPASS
- Point sur les grèves
- Migration Eurostar
- Problèmes liés de facturation

Des discussions ont eu lieu dans le cadre d'un groupe de travail pour aboutir à la **signature d'une nouvelle convention EdV/SNCF à compter du 1er janvier 2020.**

Enfin le groupe de travail RAIL s'est réuni chaque mois afin de traiter les aspects les plus techniques de la Commission.



Commission Paritaire des Affaires Sociales,

présidée par Charles de Vivie

- NAO (négociation annuelle obligatoire),
 - revalorisation des SMCG en deux temps, 1ère augmentation au 1er avril 2019 et une seconde au 1er janvier 2020
 - majoration des salaires forfaitaires au 1er avril 2019 pour les guides accompagnateurs et accompagnateurs et les guides interprètes de la région parisienne
- Fusion des branches : suivi des travaux
- Trois projets d'accord à l'étude :

- projet sur l'égalité professionnelle Femmes/Hommes
- projet mise à disposition, accord signé le 20 juin par les EdV, le SETO et 3 organisations syndicales
- projet d'accord sur la gestion des parcours des DS des porteurs de mandat

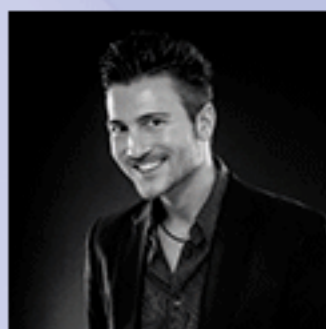
- Contrat frais de santé de Branche : présentation des résultats 2018 par M. de HILLERIN (AG2R)
 - avenant au contrat frais de santé signé par les EdV, le SETO et 3 organisations syndicales incluant de nouvelles dispositions à partir de janvier 2020

10 réunions de la CPPNI se sont tenues durant l'année 2019

Des actions de lobbying ont été mises en œuvre sur le sujet de la taxation des CDDU

2 ateliers de travail se sont tenus durant l'année 2019 portant sur la responsabilité sociale de l'entreprise (RSE) et la responsabilité de l'employeur dans le contexte actuel.

620 demandes ont été traitées par le service social.



Commission Paritaire Nationale Emploi Formation

présidée par Stéphane LAVAUX

- M. Stéphane LAVAUX est nommé à la présidence de la CPNEF.
- Composition du CDM (Conseil des Métiers), Mme BONED, Secrétaire Générale des EdV est nommée Présidente
- La CPNEF et le Conseil des Métiers se sont tenus pour rédiger l'accord relatif à la mise en œuvre des actions de reconversion ou promotion par alternance (PRO-A) signé le 24 octobre 2019 par les EdV, le SETO et 4 organisations syndicales

- Projet de révision de l'accord formation de Branche du fait de la loi (avenir professionnel)
- Présentation et validation par la Branche du projet EDEC PIC
- Constitution de 4 commissions permanentes de l'OPCO Mobilités

A la demande des EdV, le CA de l'OPCO Mobilités a adopté un plan d'action de 500 000 € pour faciliter le retour à l'emploi rapide des ex salariés de Thomas Cook.



Commission Juridique

présidée par Isabelle RECH-FRANCIS

L'année 2019 a été particulièrement éprouvante pour les opérateurs de voyage qui ont dû affronter de nombreux aléas d'une ampleur rarement égalée : grèves, « gilets jaunes », faillite de compagnies aériennes, faillite de Thomas Cook, perturbation des plans de vols suite à la démobilitation des boeing 737 max, report des examens du brevet des collèges, visas pour la Chine, etc...

Les travaux de la Commission ont naturellement porté sur les réponses juridiques et opérationnelles à apporter à ces événements exceptionnels.

Parallèlement, un suivi régulier de la « vie » des réglementations récemment adoptées a été effectué. Une attention particulière a été portée sur les nouvelles dispositions du code du tourisme entrées en vigueur l'année dernière (contrôles DDPP des professionnels, comité d'experts de la Commission européenne).

Naturellement, une veille permanente a été assurée sur le suivi de projets de règlements et directives européennes qui impacteront demain la profession. Ce suivi est facilité par les travaux de l'ECTAA (association « parapluie » des voyagistes européens) à laquelle adhère les EdV.

Les principaux sujets traités cette année ont porté sur :

- Gestion opérationnelle des faillites de fournisseurs (Compagnies aériennes, Tour-opérateurs)
- Brexit
- Suivi des contrôles DDPP
- Suivi des travaux du comité d'expert sur la prestation de voyage liée et le forfait à portée de clic
- Suivi des travaux de l'ECTAA sur la directive voyage à forfait (concept paper)
- Mise en place d'une veille jurisprudentielle entre membres des EdV et du Seto

- Réglementations européennes : Code de conduite des GDS, révision du règlement européen 261-2004, règlement plateforme to business, Directive service et paiements 2, Accessibility act, Directive protection collective des consommateurs, révision du règlement sur le droit des passagers ferroviaires, directive pour une meilleure protection des consommateurs dite « omnibus », directive PNR européen
- Résolution IATA 830 D/ Clauses abusives de compagnies aériennes
- Plainte de l'ECTAA contre IATA (droit de la concurrence)

1634 demandes juridiques ont été traitées par le service juridique des EdV en 2019.

Les demandes des opérateurs adhérents ont porté sur les sujets suivants : vente de services de voyages (aspects contractuels et contentieux), gestion opérationnelle de la faillite de fournisseurs (compagnies aériennes, TO), litiges compagnies aériennes et IATA, gestion opérationnelles grèves / « gilets jaunes », baux commerciaux, fiscalité (principalement TVA sur marge, régime spécifique des agences de voyage)

Des ateliers juridiques ont été assurés auprès des EdV Régionales, de réseaux d'agences et de l'Unosel, sur le thème des conditions particulières de vente, dans le prolongement des formations assurées sur les nouveaux contrats de voyage en 2018.

Les EdV ont fait l'acquisition d'un outil permettant l'**organisation de webinar**, notamment sur des problématiques juridiques, à déployer pour l'année 2020. Ces formations virtuelles viendront en complément des formations en présentiel qui continueront d'être assurées.

6 réunions se sont tenues dont 2 communes avec le SETO.

Délégation



Délégation Commerce Illégal présidée par Jacques Judéaux

Présentez-nous la délégation commerce illégal ? Comment fonctionne-t-elle ?

Le suivi de l'exercice illégal de l'activité d'opérateurs de voyages est mené au quotidien par Anne-Marie Moulay, permanente aux Entreprises du Voyage, qui parmi ses fonctions, mène une veille active et instruit l'ensemble des dossiers.

Nous travaillons en collaboration étroite, notamment sur les aspects juridiques.

Nous sommes également en lien avec des avocats chargés de représenter les intérêts du syndicat et de la profession dans le cadre des actions menées devant les juridictions pénales.

Comment traitez-vous les dossiers qui arrivent en délégation ? quelle procédure suivez-vous ?

Nous constituons tout d'abord un dossier sur la base de notre veille ou des signalements qui peuvent nous être adressés par des professionnels ou des consommateurs. Nous menons une analyse approfondie afin de nous assurer que la société suspectée est en infraction. Lorsque nous considérons que l'exercice illégal n'est pas établi, nous classons le dossier dans l'attente éventuelle d'éléments complémentaires. Un courrier de mise en demeure est systématiquement adressé aux officines non immatriculées. Ce rappel de la réglementation applicable aboutit dans deux tiers des cas à une issue favorable (fermeture de l'officine ou immatriculation auprès d'Atout France).

Lorsque ce premier courrier n'est pas suffisant, nous adressons le dossier que nous avons constitué à la DDPP compétente (direction départementale de la protection des populations), ou directement au service national des enquêtes de la DGCCRF. Ces services disposent en effet d'un pouvoir de contrôle et de sanction.

Sauf exceptions, nous constatons depuis deux ans une nette amélioration des retours des DDPP qui n'hésitent plus à contrôler et à sanctionner lorsqu'un cas leur est présenté.

Dans certains cas, et lorsque l'intérêt général de la profession le justifie, nous agissons par voie de citation directe devant le tribunal correctionnel compétent.

Présentez-nous le bilan 2019 de la délégation

- 160 dossiers ont été instruits cette année au sein de la Délégation avec un taux de règlement de 65 % en phase amiable. On constate une hausse constante des dossiers traités ces dernières années.
- Les actions auprès des services des DDPP (direction départementale de la Protection des Populations) : 35 dossiers ont été signalés en 2019 contre 13 en 2018.
- 2 dossiers ont été confiés à notre Cabinet d'avocat en vue d'une citation directe (tribunal correctionnel) .

Quels sont les cas que vous recensez le plus ? Y-a-t-il un cas type de commerce illégal ?

Les opérateurs signalés sont majoritairement des PME ou des entreprises individuelles. Leur activité concerne souvent un domaine spécifique (séjours yoga/relaxation, voyages à moto, séjours vélo etc...).

Les entreprises en nom personnel représentent un tiers des dossiers à traiter, souvent en lien avec une agence réceptive étrangère.

Une minorité de signalements concernent des opérateurs de taille importante qui dirigent illégalement leur activité vers la France.

Aujourd'hui le métier de coach voyage fait débat dans la profession. Que dit la loi à ce sujet : s'agit-il d'exercice illégal de l'activité d'agence de voyages ? Quelle est la position des EdV à ce sujet ?

Encore faut-il savoir ce que l'on entend par « coach voyage ». Ce qualificatif est employé par de nombreuses personnes, y compris des professionnels immatriculés. Il n'est donc pas possible d'apporter une réponse générale à cette question. Au-delà des qualificatifs choisis par tel ou tel opérateur, la délégation commerce illégal s'attache à rechercher au cas par cas si la personne ou la société mise en cause vend ou offre à la vente des services de voyage sans être immatriculée. C'est la seule réponse à cette question qui conditionne le traitement que nous ferons du dossier.

Rappel de la procédure pour saisir la Délégation

Etape 1 : Adresser un dossier complet, par mail ou courrier, comportant

- Le nom de la personne physique ou morale mise en cause
- Sa forme juridique
- Des captures d'écran du site internet/ documents publicitaires/ bulletins d'inscription...
- Vérification de l'immatriculation auprès d'ATOOUT France

Etape 2 : Recevabilité du dossier et traitement

- Le dossier est analysé
- Si l'exercice illégal est avéré :

Il est procédé à l'envoi d'un courrier de mise en demeure et sera traité en fonction de la réponse apportée par l'opérateur non immatriculé

Les Conseils Professionnels

- **Voyage en France**, présidé par Mumtaz TEKER

- **Distributeurs et Assembleurs de voyages**, présidée par Marie BANDER

- **Voyage d'affaires**, présidée par Isabelle RECH FRANCIS

- **Organisateurs de congrès, séminaires, incentives, foires et salons**, présidée par Michelle LAGET-HERBAUT,

- **Organisateurs de voyages de jeunes**, présidé par Jean-François MICHEL,

- **Organisateurs de voyages de groupes** : ce Conseil est représenté par le CEAG (Cercle Economique des Agences Groupistes) ; son Président, Sylvain LAMENT, siège au Conseil d'Administration des Entreprises du Voyage.

- **Tour-opérateurs**, présidé par Richard SOUBIELLE

- Le Conseil d'Administration en décembre 2019 a décidé de déléguer les attributions du **Conseil des Tour-opérateurs** au **SETO** qui désignera 3 représentants pour siéger au Conseil d'Administration des Entreprises du Voyage.

Au cours de l'année 2019, chaque Conseil a étudié et traité des questions relatives à leur domaine d'activité. Divers sujets sont abordés en transversalité avec les commissions techniques : relations et problématiques rencontrés avec IATA et SNCF, APJC, ECTAA, BREXIT, taxation des aides au CE, voyages scolaires, ...

L'équipe des Permanents



Valérie Boned
Secrétaire Générale

v.boned@entreprisesduvoyage.org
01 44 01 99 11



Guillaume Beurdeley
Responsable Juridique

g.beurdeley@entreprisesduvoyage.org
01 44 01 99 15



Yveline Mescam
Responsable des Affaires Sociales

y.mescam@entreprisesduvoyage.org
01 44 01 99 11



Nadia Pavesi
Responsable du service des adhésions

n.pavesi@entreprisesduvoyage.org
01 44 01 99 13



Catherine Buquet
Assistante du Président

c.buquet@entreprisesduvoyage.org
01 44 01 99 96



Anne-Marie MOULAY
Assistante de Direction

am.moulay@entreprisesduvoyage.org
01 44 01 99 19



Corinne Palomino
Chargée de Communication

c.palomino@entreprisesduvoyage.org
01 44 01 99 23



Pascal Saulnier
Responsable des services généraux et administratifs

p.saulnier@entreprisesduvoyage.org
01 44 01 99 93



Fabrice Frello
Assistent des services généraux et administratifs

f.frello@entreprisesduvoyage.org
01 44 01 99 94

TravelPro formations



Le centre de formation des EdV et de l'APST
dirigée par Sylvie DA SILVA

En 2019, TravelPro formations a réalisé **105 journées de formations** auxquelles ont participé **805 personnes** soit près de **6000 personnes formées** depuis la création du centre de formation.

Le chiffre d'affaire HT est de **184000 €** et un résultat positif net de 11000 €.

Les partenariats de 2018 (OPCO, ATR et SpeedMedia) ont tous été renouvelés.



La Médiation Tourisme et Voyage



Médiateur : Jean-Pierre TEYSSIER
Président : Jean-Pierre MAS

Pour la première fois, depuis sa création en 2012, **le nombre de dossiers reçu par le Médiateur du Tourisme et du Voyage est en baisse : 8 667** saisines contre 10 141 en 2018.

En revanche la **production d'avis** proposant une solution au litige **a augmenté de 40%** pour permettre un traitement plus rapide des dossiers.

Le nombre de professionnels adhérant à MTV a doublé l'an dernier.

Si une partie de la baisse des saisines s'explique par une année 2019 plus calme d'un point de vue conjoncturel par rapport à 2018 (qui avait souffert de lourdes grèves chez des compagnies aériennes majeures) elle est aussi sans doute due au travail de pédagogie de MTV auprès des professionnels comme des consommateurs.

Au cours de l'année 2019, plusieurs dizaines d'ateliers de formation (au droit, à la forme des courriers, au process de la médiation...), ont été assurés par le Médiateur et son équipe, aussi bien auprès des professionnels, que des associations de consommateurs.

LES CHIFFRES MARQUANTS DE L'ACTIVITE 2019

- **61 nouveaux adhérents**, contre 29 en 2018
- Plus de **4 600 avis rendus** contre 3 211 en 2018
- Un **délai de traitement** qui passe de 89 à **87 jours**
- **56%** des dossiers concernent un **billet d'avion**
- **21%** des dossiers concernent un **forfait touristique**
- **68%** des dossiers concernent une **prestation achetée en ligne**
- **41%** des griefs sont liés à une **avarie de transport aérien**
- **11%** des griefs sont liés à une **demande d'annulation**
- **93.5%** des avis sont **acceptés par les deux parties**

Communication

Communication digitale

Sites internet

www.entreprisesduvoyage.org

45 309 visites | 33 301 utilisateurs

276 546 pages vues

Hausse de fréquentation de +30% /2018

www.jevo.fr

site d'inscription en ligne

au Congrès de Madère 2019

70% des inscriptions on line

www.tourism-trophy.org

site de présentation et d'inscription

au concours de startup Tourism Trophy

20 candidatures reçues (16 en 2018)

Emailing, notes aux adhérents

Une information importante à transmettre aux adhérents ?
EdV communique dès que nécessaire via les notes aux adhérents.

4600 abonnés

85 notes aux adhérents envoyées (90 en 2018)

Taux d'ouverture oscillant entre **30 et 40%**

Réseaux sociaux

Nous fédérons une communauté de **18 815 fans**
(+ 109% d'abonnés/2018)

Linkedin : **8701** followers (1005 en 2018 soit +397%)

Facebook : **9013** followers (2658 en 2018, soit +31%)

Twitter : **1101** followers (713 en 2018, soit +28%)

Et notre chaîne youtube cumule **56 441 vues**

Relations presse

En contribuant aux décryptages et aux analyses des enjeux du tourisme, LES ENTREPRISES DU VOYAGE sont considérés comme un interlocuteur incontournable pour les médias :

35 communiqués de presse envoyés en 2019

Retombées :

- **la presse pro** : Tourmag, Quotidien du tourisme, Tour hebdo, l'Echo Touristique, la Quotidienne, Tourismes.tv, Tendances Nomades, bus & car, i-tourime, TOM.travel.

- **les médias éco/grand public** : AFP, relaxnews, les échos, le Figaro, le Monde, Libération, le Point, 20minutes, le Parisien Europe 1, RTL, France Inter, France Info, Sud Radio, RMC, TF1, France TV, M6, LCI, BFM et BFM Business, etc..

Sujets presse grand public :

- Thomas Cook,
- Les défaillances aériennes (relai de notre demande auprès de IATA d'imposer aux compagnies aériennes des contre garanties bancaires identiques à celles exigées pour les agences),
- Écotaxe sur les billets d'avions (tribune des pros du voyage qui militent pour une « contribution planète » basée sur la production de CO2 du vol considéré (type d'avion, durée du vol...) et directement affectée à des projets certifiés d'absorption du CO2
- Impact du réchauffement climatique sur les habitudes de voyage en avion (relai de notre étude EDV-BVA)
- Surcoût lié aux voyages en solo,
- La tendance des voyages entre filles,
- Les vacances des Français (été/hiver) (résultats de notre observatoire/baromètre)
- Conséquence du mouvement des gilets jaunes sur le tourisme à Paris

Publicité -Achat d'espace off line

- 10/11/12 février 2019 | Journal du Dimanche, Le Figaro, Les Echos et Le Monde.

Le dépôt de bilan de Germania donne l'occasion à EdV de communiquer sur la valeur ajoutée des agences de voyages en cas de difficulté d'un transporteur aérien.

- 19/20/21 juillet 2019 | Journal du Dimanche, Le Parisien

Suite aux déboires des files d'attente interminables lors du premier week-end du mois de juillet, EdV en profite pour valoriser le rôle d'agent de voyages et rappelle les avantages à utiliser les services d'un professionnel : gain de temps, expertise, conseil & suivi.

- 05 janvier/08 janvier 2020 | Le Journal du Dimanche, Le Figaro

En période de grève des transports, EdV valorise le rôle d'agent de voyages en mettant l'accent sur la mobilisation & le professionnalisme des voyagistes pour réorganiser les déplacements professionnels ou assurer le bon déroulement des vacances des français.

La compagnie aérienne GERMANIA vient de cesser brutalement ses activités en abandonnant des milliers de passagers qui avaient directement réservé leur voyage sur le site de Germania :
Leurs vols ne seront pas assurés et leurs billets ne seront pas remboursés.

En réservant votre billet d'avion par l'intermédiaire d'une agence de voyages dans le cadre d'un forfait*, ce professionnel, auquel vous avez fait confiance, vous aide et vous garantit une solution.

AVEC LES ENTREPRISES DU VOYAGE, EN VACANCES, VOUS N'ETES PAS SEULS.

Pour votre sécurité réservez vos billets d'avion par l'intermédiaire d'une agence de voyages

Retrouvez les membres des Entreprises du Voyage sur : www.entreprisesduvoyage.org

**LES ENTREPRISES
DU VOYAGE** 

*Forfait : ensemble de prestations incluant le transport et un autre service de voyage (hébergement, etc...)



« 1h30 à 2h d'attente pour échanger ou réserver un billet »

Information du 5 juillet 2019

**Avec une agence de voyages,
partez sans attendre**

**Tout en bénéficiant du conseil
et de l'assistance d'un professionnel**

**LES ENTREPRISES
DU VOYAGE** 

www.entreprisesduvoyage.org



PERTURBATIONS OU PAS, VOTRE AGENT DE VOYAGE TRAVAILLE POUR ASSURER VOS VACANCES OU RÉORGANISER VOS DÉPLACEMENTS PROFESSIONNELS

**LES ENTREPRISES
DU VOYAGE** 

1700 AGENCES DE VOYAGE GARANTISSENT LA SÉRÉNITÉ DE VOS VOYAGES.

www.entreprisesduvoyage.org

Les Comptes

Bilan au 31/12/2019

| ACTIF | 2019 | | | 2018 | PASSIF | 2019 | 2018 |
|-------------------------------------|------------------|------------------|------------------|------------------|---|------------------|------------------|
| | BRUT | AMORT & PROV. | NET | | | | |
| Autres immob. Incorporelles | 37 095 | 35 591 | 1 504 | 2 656 | | | |
| Immobilisations corporelles | | | | | | | |
| Constructions | 2 229 844 | 1 291 451 | 938 393 | 938 393 | Fonds de dotation | 126 533 | 126 533 |
| Installations | 442 238 | 368 194 | 74 044 | 94 702 | Réserve résultat except. | 173 602 | 173 602 |
| Matériel informatique | 83 286 | 65 529 | 17 757 | 15 835 | Résultats antérieurs cumulés | 1 037 625 | 902 800 |
| Matériel et mobilier | 45 621 | 42 195 | 3 426 | 4 339 | <i>Résultats Régions antérieurs cumulés</i> | 353 554 | 341 411 |
| Immobilisations corporelles avance | | | 6 850 | 0 | <i>Subventions Régions</i> | 0 | 0 |
| <i>Immobilisations Régions</i> | 30 | 0 | 30 | 30 | <i>Fonds dédiés CSR</i> | 0 | 0 |
| | | | | | TOTAL I | 1 691 314 | 1 544 346 |
| Immobilisations financières | | | | | Provision conseils professionnels | 24 934 | 24 934 |
| Participations | 38 000 | 21 783 | 16 217 | 16 217 | Provision pour charges | 228 836 | 203 407 |
| Créances liées a des participations | 264 | 0 | 264 | 264 | | | |
| Dépôt de garantie | 20 000 | 0 | 20 000 | 20 000 | | | |
| TOTAL I | 2 896 378 | 1 824 743 | 1 078 485 | 1 092 436 | TOTAL II | 253 770 | 228 341 |
| Stock et en cours | 0 | 0 | 0 | 0 | Emprunts et dettes financières | 46 930 | 68 105 |
| <i>Créances Régions</i> | 34 215 | 0 | 34 215 | 75 545 | Dettes de fonctionnement | 251 650 | 358 246 |
| Créances diverses | 121 500 | 0 | 121 500 | 82 393 | <i>Dettes de fonctionnement Régions</i> | 30 591 | 34 799 |
| Disponibilités | 1 182 617 | | 1 182 617 | 928 704 | Dettes fiscales et sociales | 188 411 | 154 439 |
| <i>Disponibilités Régions</i> | 343 452 | | 343 452 | 312 728 | | | |
| Charges constatées d'avance | 80 175 | | 80 175 | 171 859 | Produits constatés d'avance | 40 927 | 128 472 |
| TOTAL II | 1 761 959 | 0 | 1 761 959 | 1 571 229 | TOTAL III | 558 509 | 744 061 |
| INSUFFISANCE III | | | | | EXCEDENT IV | 343 299 | 134 825 |
| | | | | | <i>Résultat Régions</i> | <i>-6 448</i> | <i>12 092</i> |
| TOTAL GENERAL (I + II + III) | 4 658 337 | 1 824 743 | 2 840 444 | 2 663 665 | TOTAL GENERAL (I + II + III + VI) | 2 840 444 | 2 663 665 |

Compte de résultats : produits

| PRODUITS | 31/12/2019 | 31/12/2018 | Budget 2020 |
|--|------------------|------------------|------------------|
| Cotisations adhérents | 1 338 515 | 1 282 733 | 1 400 000 |
| Rétrocessions aux CSR | -133 852 | -128 273 | -140 000 |
| Cotisations adhérents nettes | 1 204 663 | 1 154 460 | 1 260 000 |
| Cotisations affiliés | 8 550 | 8 315 | 8 500 |
| Cotisations associés | 11 000 | 12 000 | 11 000 |
| Cotisations adhérents APST | 25 400 | 25 000 | 25 000 |
| Cotisations | 1 249 613 | 1 199 775 | 1 304 500 |
| AGFPN (financement dialogue social) | 29 746 | 20 181 | 30 000 |
| AFTRAL / AFT Partenariat | | 16 000 | |
| Participation APST Assistance Juridique | 25 000 | 25 000 | 25 000 |
| Prestations services auprès de EDV communication | 85 290 | 85 200 | 85 300 |
| Partenariat IFTM / TOP RESA / MAP Pro | 36 200 | 38 643 | 36 000 |
| Refacturation collaborateurs partagés Mediation | | 30 740 | |
| Refacturation collaborateurs partagés APST | 41 843 | 42 250 | 42 000 |
| Refacturation ECTAA au SETO | 30 831 | 30 184 | 31 000 |
| Refacturation diverses | 33 567 | 5 305 | 15 000 |
| Recettes locatives Catroux | 219 755 | 215 734 | 220 000 |
| Produits divers | 502 232 | 509 237 | 484 300 |
| | | | |
| Produits de fonctionnement | 1 751 845 | 1 709 012 | 1 788 800 |
| Produits exceptionnels de l'exercice | 904 | 16 325 | |
| Produits except.sur exercice antérieur | 1 106 | 26 907 | |
| Produits exceptionnels | 2 010 | 43 232 | 0 |
| Reprise de provision pour dépréciation titres | | 37 449 | |
| Travel Pro Formation | | 0 | |
| Reprise de provision pour départ à la retraite | | | |
| Reprise sur provisions | 0 | 37 449 | 0 |
| TOTAL PRODUITS hors Manifestations | 1 753 855 | 1 789 693 | 1 788 800 |
| | | | |
| Recettes Manifestations | 235 592 | 52 754 | |
| Convention nationale | 192 920 | | |
| Tour.Trophy/Conv.Régions/AG Régions | 42 672 | 52 754 | |
| TOTAL PRODUITS | 1 989 447 | 1 842 447 | 1 788 800 |

Compte de résultats : charges

| CHARGES | 31/12/2019 | 31/12/2018 | Budget 2020 |
|---|------------------|------------------|------------------|
| Fournitures | 30 255 | 17 384 | 30 000 |
| Prestations externes / Charges copro | 12 154 | 29 625 | 30 000 |
| Loyers matériel | 1 575 | 1 578 | 2 000 |
| Loyer bureaux et parkings | 152 440 | 142 298 | 153 000 |
| Entretien | 30 114 | 33 961 | 30 000 |
| Assurances | 4 213 | 3 920 | 6 000 |
| Documentations | 3 368 | 5 724 | 6 000 |
| Consommations et services extérieurs | 234 119 | 234 490 | 257 000 |
| Honoraires | 182 249 | 197 431 | 200 000 |
| Médiation Tourisme et Voyages | 24 000 | 24 000 | 24 000 |
| Publicité / Communication | 29 581 | 58 007 | 100 000 |
| Etudes | 2 348 | 3 060 | 100 000 |
| Dons et cadeaux | 1 368 | 1 088 | 2 000 |
| Déplacements, missions, réunions, frais salons | 112 450 | 128 373 | 120 000 |
| Affranchissements | 9 984 | 8 507 | 15 000 |
| Télécommunications | 14 808 | 15 730 | 15 000 |
| Services bancaires | 2 890 | 2 203 | 3 000 |
| Cotisations (ECTAA,.....) | 95 839 | 93 105 | 96 000 |
| Autres charges externes | 475 517 | 531 504 | 675 000 |
| Taxes Diverses | 14 009 | 14 078 | 14 000 |
| Taxes diverses | 14 009 | 14 078 | 14 000 |
| Salaires & prov 13eme mois | 464 773 | 519 608 | 500 000 |
| Variation Prov,CP & charges soc et fiscales s/C P | 16 546 | -33 015 | |
| Charges sociales et provisions | 193 267 | 313 894 | 275 000 |
| Charges de personnel | 674 586 | 800 487 | 775 000 |
| Amortissements / Immobilisations | 29 733 | 29 026 | 30 000 |
| Provision pour départ en retraite | 25 429 | 27 807 | 24 000 |
| Amortissements et provisions | 55 162 | 56 833 | 55 000 |
| | | | |
| Charges de fonctionnement | 1 453 393 | 1 637 392 | 1 776 000 |
| Provision titres participation | | | |
| Intérêts sur emprunt | 334 | 939 | 2 000 |
| Charges financières | 334 | 939 | 2 000 |
| Subventions accordées | | 0 | 0 |
| Charges exceptionnelles de l'exercice | 69 | | |
| Charges sur exercice antérieur | 500 | 61 | |
| Charges exceptionnelles | 569 | 61 | 0 |
| TOTAL CHARGES hors Manifestations | 1 454 296 | 1 638 392 | 1 778 000 |
| | | | |
| Dépenses Manifestations | 191 852 | 69 230 | |
| Convention nationale | 132 110 | | |
| Tour.Trophy/Conv.Régions/AG Régions | 59 742 | 69 230 | |
| TOTAL CHARGES | 1 646 148 | 1 707 622 | 1 778 000 |

Compte de résultats : synthèse

| | 31/12/2019 | 31/12/2018 | Budget 2020 |
|-------------------------------------|------------------|------------------|------------------|
| Cotisations | 1 249 613 | 1 199 775 | 1 304 500 |
| Produits divers | 502 232 | 509 237 | 484 300 |
| Produits exceptionnels | 2 010 | 43 232 | 0 |
| Reprise sur provisions | 0 | 37 449 | 0 |
| Total Produits | 1 753 855 | 1 789 693 | 1 788 800 |
| Consommation et services extérieurs | 234 119 | 234 490 | 257 000 |
| Autres charges externes | 475 517 | 531 504 | 675 000 |
| Impôts | 14 009 | 14 078 | 14 000 |
| Charges de personnel | 674 586 | 800 487 | 775 000 |
| Amortissements et provisions | 55 162 | 56 833 | 55 000 |
| Charges d'exploitation | 1 453 393 | 1 637 392 | 1 776 000 |
| Charges financières | 334 | 939 | 2 000 |
| Charges exceptionnelles | 569 | 61 | 0 |
| Total Charges | 1 454 296 | 1 638 392 | 1 778 000 |
| Résultat | 299 559 | 151 301 | 10 800 |
| Recettes Manifestations | 235 592 | 52 754 | 0 |
| Dépenses Manifestations | 191 852 | 69 230 | 0 |
| RESULTAT Manifestations | 43 740 | -16 476 | 0 |
| Total des produits | 1 989 447 | 1 842 447 | 1 788 800 |
| Total des charges | 1 646 148 | 1 707 622 | 1 778 000 |
| Résultat CSR | -6 447 | 12 092 | |
| EXCEDENT / DEFICIT | 336 852 | 146 917 | 10 800 |